
Ministerstwo Gospodarki
DEPARTAMENT STRATEGII I ANALIZ

Warszawa 2 czerwca 2014 r.

Misją Ministerstwa Gospodarki jest stworzenie najlepszych w Europie warunków prowadzenia działalności gospodarczej

Informacja
na temat nakładów inwestycyjnych w I kwartale 2014 roku

Poprawa koniunktury spowodowała wyraźne ożywienie w gospodarce polskiej. Tempo wzrostu PKB przyspieszyło z 0,4% w I kwartale 2013 roku do 3,4% w I kwartale 2014 roku. Nastąpił widoczny wzrost produkcji przemysłu i budownictwa, wzrost zatrudnienia oraz spadek stopy bezrobocia, a także poprawa kondycji finansowej przedsiębiorstw. Poprawiająca się sytuacja gospodarcza spowodowała zwiększenie skłonności do inwestowania przedsiębiorców, co znalazło odzwierciedlenie w wysokim wzroście nakładów inwestycyjnych. Nakłady brutto na środki trwałe wzrosły w cenach stałych w I kwartale o 10,7% (wobec spadku o 2,4% przed rokiem). Tak wysokiej dynamiki nie notowano w żadnym z kwartałów lat 2011-2013. W jeszcze szybszym tempie wzrosły inwestycje dokonywane przez podmioty gospodarcze, o 16,3%, podczas gdy rok wcześniej notowano spadek o 1,6%.

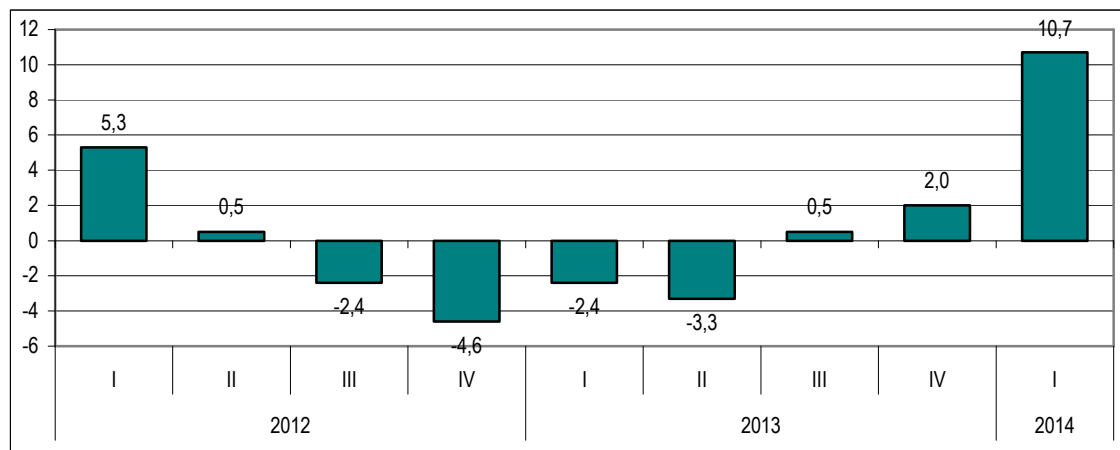
Potencjalne możliwości samofinansowania inwestycji przez przedsiębiorców są w dalszym ciągu duże, choć nieco mniejsze niż przed rokiem. Zmniejszenie możliwości samofinansowania, mimo poprawiającej się kondycji finansowej podmiotów gospodarczych znajdującej wyraz we wzroście zysku netto oraz zwiększeniu środków pozostających w dyspozycji przedsiębiorstw, wynika z dynamicznego wzrostu inwestycji.

Prognozy dotyczące kształtowania się koniunktury w najbliższych kwartałach, choć bardziej optymistyczne niż jeszcze kilka miesięcy temu, nadal obarczone są znaczną skalą niepewności, co przekłada się na ostrożne oczekiwania w zakresie dynamiki inwestycji, mimo zaskakująco wysokiego wzrostu nakładów w I kwartale 2014 roku.

1. Nakłady brutto na środki trwałe

Po czterech kolejnych kwartałach, w których notowano bezwzględny spadek nakładów brutto na środki trwałe (okres od III kwartału 2012 do II kwartału 2013) poczynając od III kwartału 2013 roku następuje wzrost nakładów w coraz szybszym tempie. W I kwartale 2014 roku nakłady wzrosły o 10,7% wobec spadku o 2,4% przed rokiem. Tak wysokiej dynamiki inwestycji nie notowano w żadnym z kwartałów lat 2011-2013.

Kwartałne zmiany nakładów brutto na środki trwałe (ceny stałe w %)



2. Nakłady inwestycyjne podmiotów gospodarczych¹

Sytuacja podobna do omówionej wyżej wystąpiła także w inwestycjach przedsiębiorstw. Wzrost nakładów inwestycyjnych, także w zwiększającym się z kwartału na kwartał tempie notowany jest od II kwartału 2013 roku. W I kwartale 2014 roku wielkość nakładów osiągnęła poziom 19,5 mld zł. W cenach stałych nakłady wzrosły o 16,3% wobec spadku o 1,6% przed rokiem, natomiast w cenach bieżących wzrost wynosił 14,0% wobec spadku o 3,0% rok wcześniej².

Tabela 1. Nakłady inwestycyjne w kolejnych kwartałach lat 2012 - 2014 (mln zł, ceny bieżące)

Kwartał	2012	2013	2014	Zmiana w %	
				2013	2014
I kwartał	17 641	17 103	19 503	-3,0	14,0
II kwartał	23 877	23 894	x	0,1	x
III kwartał	24 741	25 669	x	3,8	x
IV kwartał	33 460	37 395	x	11,8	x
Rok	99 719	104 061	x	4,4	x

W strukturze technicznej nakładów dominowały, podobnie jak przed rokiem nakłady na maszyny i urządzenia z udziałem 47,4% (49,8% przed rokiem) oraz na budynki i budowle 36,5% (36,7% przed rokiem). Nakłady na środki transportu stanowiły 15,1% wobec 12,0% rok wcześniej.

¹ Dotyczy podmiotów, w których liczba pracujących przekracza 49 osób. W rozdziale tym wskaźniki dynamiki i struktury liczone są z cen bieżących.

² W dalszej części informacji dynamika nakładów wykazywana jest w cenach bieżących.

Nakłady zwiększyły się w pięciu spośród siedmiu analizowanych sekcji gospodarki (przed rokiem inwestycje wzrosły w dwóch sekcjach). Najwyższy wzrost (o ponad 45%) odnotowano w transporcie i gospodarce magazynowej. Natomiast w handlu i naprawach oraz w dostawach wody, gospodarowaniu ściekami i odpadami wzrost przekraczał 20%. Spadek nakładów miał miejsce w wytwarzaniu i zaopatrywaniu w energię elektryczną, gaz, parę wodną i gorącą wodę (o 1,7%) oraz w budownictwie (o 5,2%).

Tabela 2. Nakłady inwestycyjne w sekcjach oraz ich dynamika i struktura w I kwartale 2013 i 2014 roku

	Nakłady (mln zł)		Dynamika (%)		Struktura (%)	
	2013	2014	2013/2012	2014/2013	2013	2014
Ogółem	17 103	19 503	97,0	114,0	100,0	100,0
B	1 244	1 408	91,1	113,2	7,3	7,2
C	5 817	6 581	98,1	113,1	34,0	33,7
D	2 779	2 732	112,8	98,3	16,2	14,0
E	578	699	89,9	120,9	3,4	3,6
F	426	404	103,4	94,8	2,5	2,1
G	1 786	2 237	86,2	125,3	10,4	11,5
H	1 583	2 317	95,6	146,4	9,3	11,9

B - górnictwo i wydobywanie,

C - przetwórstwo przemysłowe,

D - wytwarzanie i zaopatrywanie w energię elektryczną, gaz, parę wodną i gorącą wodę,

E - dostawa wody, gospodarowanie ściekami i odpadami, rekultywacja,

F - budownictwo,

G - handel i naprawy,

H - transport i gospodarka magazynowa.

Spośród 22 badanych działów przemysłu przetwórczego wzrost inwestycji odnotowano w 14 działach (przed rokiem w siedmiu). Najwyższy wzrost (ponad dwukrotny) nastąpił w produkcji wyrobów tekstylnych oraz produkcji koksu i produktów rafinacji ropy naftowej. W produkcji odzieży oraz w poligrafii wzrost przekraczał 70%. Najgłębsze spadki (ponad 20%) dotyczą produkcji wyrobów z drewna oraz produkcji wyrobów z pozostałych mineralnych surowców niemetalicznych. W produkcji urządzeń elektrycznych oraz w produkcji pojazdów samochodowych inwestycje spadły natomiast o niespełna 20%.

3. Potencjalne możliwości samofinansowania inwestycji

Wzrostowi nadwyżki inwestycyjnej³ wygenerowanej w I kwartale 2014 roku (o 3,7%) towarzyszył równoczesny wzrost nakładów inwestycyjnych (o 14,0%), a więc w tempie wyższym od wzrostu nadwyżki. W rezultacie potencjalne możliwości samofinansowania inwestycji obniżyły się. Przed rokiem nadwyżką inwestycyjną można było sfinansować nakłady 2,7-krotnie wyższe od poniesionych faktycznie, podczas gdy w roku bieżącym wyższe 2,5-krotnie. Wzrost nadwyżki inwestycyjnej wynika z poprawiającej się sytuacji finansowej przedsiębiorstw znajdującej wyraz we wzroście zysku netto o 4,7%.

³ Nadwyżka inwestycyjna jest sumą zysku netto i amortyzacji

Niezależnie od zaprezentowanego wyżej rachunku, w dyspozycji przedsiębiorców pozostają w dalszym ciągu znaczne i wzrastające środki pieniężne (inwestycje krótkoterminowe). Na koniec I kwartału 2014 roku środki te przekraczały 167 mld zł i były o 6,1% wyższe niż rok wcześniej. Środki te umożliwiłyby sfinansowanie w I kwartale 2014 roku 8,6-krotnie wyższych nakładów od poniesionych faktycznie (przed rokiem relacja była wyższa i wynosiła 9,2).

Tabela 3. Potencjalne możliwości samofinansowania inwestycji w I kwartale 2013 i 2014 roku nadwyżką inwestycyjną lub środkami finansowymi będącymi w dyspozycji przedsiębiorców

L. p.	Treść	2013	2014	Dynamika (4 : 3)
		w mln zł	w mln zł	w %
1	2	3	4	5
1	Wynik netto (3-2)	17 623	21 259	120,6
2	Strata netto	9 941	7 602	76,5
3	Zysk netto	27 564	28 860	104,7
4	Amortyzacja	19 199	19 644	102,3
5	Nadwyżka inwestycyjna (3 + 4)	46 763	48 504	103,7
6	Nakłady inwestycyjne	17 103	19 503	114,0
7	Relacja (5 : 6)	2,73	2,49	x
8	Inwestycje krótkoterminowe	157 666	167 322	106,1
9	Relacja (8 : 6))	9,22	8,58	x